

# MONTAGEHANDLEIDING KEUKENBLADEN

NL

TOP  
LAMINATE

DECOR  
TOP

TOP  
CORE

FENIX

EVORA  
QUARTZ

COSMOLITE®

OBSIDIANA

EVORA  
GRANITE

EVORA  
CERAMICS

DEKTON

INOX

CORIAN

GLASS

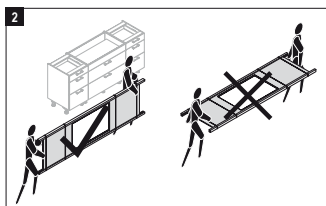
**1** Controleer eerst of de onderkasten volkomen vlak en waterpas staan, en vul uit waar dat niet het geval is.

**2** Ga ook na of het blad straks op alle plaatsen voldoende ondersteund wordt, en tref voorzieningen voor bladdelen die niet volledig door de onderkasten gedragen worden (bv. hoeklijnen aan de muur of ondersteuningsprofielen bij grote kasten).

Voor de montage zijn (minimaal) twee personen nodig, waaronder een professionele monteur met ervaring.

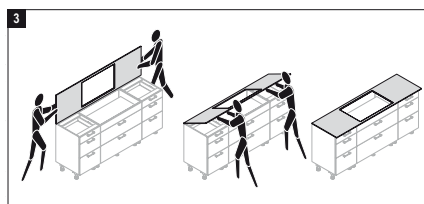


Houd het blad zolang mogelijk in de verpakking en draag het altijd verticaal.



Denk eraan dat u het blad in geen geval onder spanning plaatst, vanwege breukrisico.

**3** Zet een bladdeel altijd rechtop op de onderkasten, en schuif het dan voorzichtig naar achteren terwijl u de voorkant laat zakken.



**4** Zijn er meerdere bladdelen\*, schuif die dan heel voorzichtig tegen elkaar aan en stel ze zó dat de bovenkant vlak is en de bladdelen voldoende ver op de kasten liggen. Meet u voor de zekerheid de overstekken op om te zorgen dat deze overal gelijk zijn. Schuif de bladen daarna zover uit elkaar, dat de kopse kanten goed bereikbaar zijn. Ontvet de contactdelen goed met aceton. Plak het bladoppervlak af met tape om te voorkomen dat er siliconenkit op komt. Smeer erna één van de contactvlakken in met siliconenkit en druk de bladen tegen elkaar.

Voor TopLaminate, DecorTop, TopCore en Fenix: gebruik de meegeleverde hoekverbindingssset. De instructies hiervoor vindt u in de verpakking.

Voor TopCore en Fenix10: plaats de lamello zonder lijm in de daarvoor bedoelde uitsparingen en schuif de delen tegen elkaar.

Verwijder dan de overvloedige siliconenkit en eventuele kitresten. Verwijder tenslotte de tape en laat de kit drogen.

Verwijder eventuele kitresten direct na de montage, want deze plekken zijn later moeilijk weg te krijgen. Op gestructureerde oppervlaktes is kit extra lastig te verwijderen. U kunt er aceton, terpentine of siliconenverwijderaar voor gebruiken. Wrijf daarbij niet over de naden, want de kit heeft ongeveer 24 uur nodig om uit te harden.

\*Bladdelen van Corian hebben de optie om vrijwel naadloos te worden verlijmd. Dit vraagt om specifieke montage door een gespecialiseerde monteur. Als dit gewenst, is de bladen NIET op bovenstaande wijze monteren.

De service-afdeling kunt u bereiken via email [dekkerservice@dznet.nl](mailto:dekkerservice@dznet.nl) of bel +31(0) 180-630976

# MONTAGEHANDLEIDING KEUKENBLADEN

NL

**5** Zet de bladen altijd vast op de korpus d.m.v. enkele dotten kit of door te schroeven. Voor het schroeven de plaat eerst voorboren met een houtboor 3-5 mm diepte om barsten te voorkomen. Gebruik hierbij een boorstop voor de boordiepte om schade te voorkomen. Zet de achterwand alleen vast tegen een rechte, vlakke, stof- en vochtvrije muur d.m.v. verticale kitrupsen t.b.v. de luchtcirculatie.

Voor massieve werkbladen (10 mm) van TopCore/Fenix10 gebruikt u het beste speciale plaatschroeven met cilinderkop M4,2 x 25 din 7981.

Voor de montage gebruikt u (zuurvrije) lijmkit. Let u verder op het volgende:

- > plak niet over behang heen (dit kan loslaten).
- > de vochtigheid in de muur moet onder de 2% zijn.
- > fixeer/stempel de achterwanden totdat de kit gedroogd is (vooral bij grote oppervlakten en als er spanning in de achterwand zit). Maar schuift u beslist niet met de wand en til hem ook niet over een onbeschermd werkblad!

Voor achterwanden van TopLaminate/DecorTop/Fenix09 raden we aan om de Hybrifix 302 te gebruiken (beslist geen Polymax).

Wanneer u gebruikt maakt van een afwerkprofiel tussen werkblad en achterwand, zorg dan dat u deze goed afkit, zodat er geen water tussen het profiel en de achterwand c.q. het werkblad komt.

**6** Bij het monteren van stollen legt u eerst het keukenblad op de kastjes. Daarna plaatst u de stollen tegen de keukenkastjes. Schroef of kit de stol via de binnenzijde van de kast vast. Vrijstaande stollen kunt u met siliconenkit verlijmen aan de onderzijde van het werkblad. Indien noodzakelijk, kit de naad tussen wang en blad af met siliconenlijm (plak de onderzijde van het blad en de bovenzijde van de stol af).

Voor montage van onze spoelbakken verwijzen wij u naar onze montagehandleiding spoelbakken, zie [www.dekkerzevenhuizen/montage](http://www.dekkerzevenhuizen/montage)

Als ter plaatse een kraangat wordt geboord of een andere aanpassing in het werkblad nodig is, tref dan de benodigde voorzorgsmaatregelen:

- > Bewerk het blad altijd in/op een goed geventileerde plaats (terras, balkon etc)
- > Maak gebruik van bronafzuiging op machine, voorzien van Hepa/microfilter
- > Draag altijd ademhalingsbescherming, veiligheidsbril en gehoorbescherming.



Extra veiligheidsinstructie bij de bewerking van (composiet) steen:

- > Gebruik indien mogelijk waterkoeling om stofvorming te voorkomen.
- > Draag altijd een persoonlijke ademhalingsbescherming met een geschikt deeltjesfilter (type P3 conform EN143).



## Montage video

[www.dekkerzevenhuizen.nl/montage](http://www.dekkerzevenhuizen.nl/montage)



## Meer informatie!

Wil je meer informatie over het onderhoud, schoonmaaktips of professionele cleaners bestellen? Kijk dan op: [www.dekkerzevenhuizen.nl/onderhoud](http://www.dekkerzevenhuizen.nl/onderhoud)



Pak het blad pas uit na controle op kleur, maatvoering en algehele uitstraling. Meld onvolkomenheden direct aan de binnendienst, plaats het blad niet.



Ga niet op het blad staan of zitten.



Bescherm het oppervlak van het blad tijdens het afmonteren.



Ondersteun een dun keukenblad altijd en alle keukenbladen bij zware apparaten en een zware spoelbak.



De toplaag mag in geen geval meer worden geschuurd of gepolijst om zichtbare verschillen in de glansgraad van het oppervlak te voorkomen.