

MONTAGEANLEITUNG FÜR KÜCHENARBEITSPLATTEN UND RÜCKWÄNDE

TOP
LAMINATEDECOR
TOPTOP
CORE

FENIX

EVORA
QSTONE

COSMOLITE®

OBSIDIANA

EVORA
GRANITEEVORA
CERAMICS

DEKTON

INOX

CORIAN

GLASS

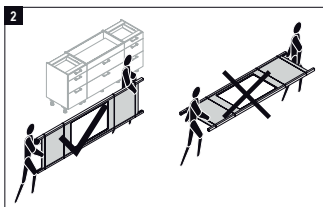
1 Überprüfen Sie ob die Unterschränke eben und waagrecht ausgerichtet sind. Passen Sie diese notfalls an.

2 Prüfen Sie außerdem, ob die Arbeitsplatte ausreichend unterstützt ist. Arbeitsplattenteile, die nicht vollständig von den Unterschränken getragen werden (z. B. Winkel an der Wand oder Stützprofile bei großen Schränken) müssen unterstützt werden.

Die Montage erfordert (mindestens) zwei Personen, einschließlich eines professionellen Monteurs mit Erfahrung.

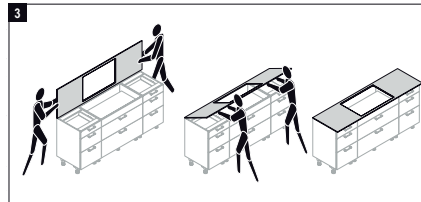


Lassen Sie die Platte mögl. lang in der Verpackung auf und tragen Sie sie senkrecht.



Die Platten, wegen Bruchgefahr, niemals unter Spannung montieren. Stellen Sie die Arbeitsplatte immer aufrecht auf die Unterschränke.

3 Während Sie diese vorsichtig nach hinten schieben, senken Sie die Vorderseite ab.



4 Montieren Sie mehrere Arbeitsplatten, schieben Sie diese bitte sehr vorsichtig aneinander, sodass es nicht zu Beschädigungen kommen kann und die Platten flach und ausreichend weit auf den Schränken aufliegen. Messen Sie den Überhang, um sicherzustellen, dass Sie überall den gleichen Überstand haben. Schieben Sie die Platten auseinander, sodass die Stöße gut erreichbar sind. Entfetten Sie diese und kleben Sie die Oberfläche an den Stößen ab. Tragen Sie das Silikon auf die Kontaktflächen auf und drücken Sie die Teile zusammen.

Für TopLaminate, DecorTop, TopCore und Fenix: Verwenden Sie das mitgelieferte Eckverbindungsset. Die Anleitungen finden Sie auf der Verpackung.

Wichtig: Verbinden Sie die Platten auf den Schränken (nicht neben der Küche). Bei Schränken mit geschlossener Oberseite zunächst die notwendigen Löcher bohren, damit die Verbindungs-löcher zugänglich sind

Für TopCore und Fenix10: Lamellos ohne Kleber in die dafür vorgesehenen Aussparungen drücken und die Teile zusammenschieben.

Entfernen Sie dann das überschüssige Silikon (ggf. Kleberreste), sowie das Klebeband. Lassen Sie es 24 Stunden trocknen.

Eventuelle Kleberreste sofort nach der Montage entfernen, da sich diese später nur schwer entfernen lassen. Auf strukturierten Oberflächen lässt sich Dichtstoff besonders schwer entfernen. Sie können Aceton, Terpentin oder Silikonentferner verwenden. Reiben Sie nicht über die Nähte, da die Versiegelung etwa 24 Stunden zum Aushärten braucht.

5 Befestigen Sie die Platten mit ein paar Punkten Dichtungsmasse oder durch Verschrauben. Vor dem Verschrauben die Platte mit einem Holzbohrer 3-5 mm tief vorbohren, um Risse zu vermeiden. Verwenden Sie einen Bohranschlag für

*Platten aus Corian können nahezu nahtlos verklebt werden. Dies erfordert eine spezielle Montage durch einen spezialisierten Monteur. Wenn dies gewünscht wird, können die Platten NICHT auf die o.g. Weise montiert werden.

Sie können die Serviceabteilung per E-Mail erreichen dekkerservice@dznet.nl oder unter +31(0) 180-630976

Diese Materialien sind erhältlich bei Dekker Zevenhuizen BV, Postfach 11, 2760 AA Zevenhuizen
Die Garantiebedingungen finden Sie unter www.dekkerzevenhuizen.de/garantie

DEKKER

MONTAGEANLEITUNG FÜR KÜCHENARBEITSPLATTEN UND RÜCKWÄNDE

die Bohrtiefe, um Beschädigungen zu vermeiden.

Für massive Platten (10 mm) aus TopCore/Fenix10 verwenden Sie am besten spezielle Schrauben mit Zylinderkopf M4,2 x 25 Din 7981.

6 Wie bei der Montage von Rückwänden, Befestigen Sie Rückwände nur an einer geraden, ebenen, staubund feuchtigkeitsfreien Wand mit senkrechten Dichtungstreifen für Luftzirkulation.

Verwenden Sie für die Montage (SÄUREFREIEN) Klebstoff/ Silikon. Bitte beachten:

- > Nicht über Tapeten kleben (diese kann sich lösen).
- > Die Feuchtigkeit in der Wand muss unter 2 % liegen.
- > Fixieren Sie die Rückwände, bis die Dichtmasse getrocknet ist (besonders bei großen Flächen und bei Spannungen in der Rückwand). Auf keinen Fall die Rückwand verschieben oder über eine ungeschützte Arbeitsplatte heben!

Für Rückwände aus TopLaminate/ DecorTop/Fenix09 empfehlen wir die Verwendung von Hybrifix 302 (auf keinen Fall Polymax verwenden).

Wenn Sie zwischen Arbeitsplatte und Rückwand ein Abschlussprofil verwenden, achten Sie darauf, dieses gut abzudichten, damit kein Wasser zwischen Profil und Rückwand bzw. Arbeitsplatte gelangen kann.

7 Wenn Sie Wangen anbringen, legen Sie zuerst die Platte auf und stellen Sie dann die Wange gegen die Schränke. Verschrauben oder verkleben Sie die Wange mit dem Schrank. Freistehende Wangen können auf der Unterseite der Arbeitsplatte mit Silikon verklebt werden. Dichten Sie ggf. die Naht zwischen Wange und Platte mit Silikon ab (Unterseite der Platte und Oberseite der Wange abkleben).

Für die Montage unserer Spülen beachten Sie unsere Montageanleitung für Spülen, siehe www.dekkerzevenhuizen.de/montieren

Wenn vor Ort ein Hahnloch gebohrt wird oder andere Anpassungen an der Arbeitsplatte erforderlich sind, treffen Sie notwendige Vorkehrungen:

- > Arbeiten Sie an der Platte immer an einem gut belüfteten Ort (Terrasse, Balkon usw.).
- > Verwenden Sie Absauganlagen, die mit Hepa-/Mikrofilter ausgestattet sind
- > Tragen Sie immer Atemschutz, Schutzbrille und Gehörschutz.



Zusätzliche Sicherheitshinweise für die Arbeit mit (Verbund-)Stein:

- > Verwenden Sie nach Möglichkeit eine Wasserkühlung, um Staub zu vermeiden.
- > Tragen Sie immer einen Atemschutz mit einem geeigneten Partikelfilter (Typ P3 nach EN143).



Montage-Video

www.dekkerzevenhuizen.de/montieren



Weitere Informationen!

Möchten Sie weitere Informationen zu Wartung, Reinigungstipps oder professionelle Reiniger bestellen? Besuchen Sie: www.dekkerzevenhuizen.de/pflege



Packen Sie die Platte erst aus, nachdem sie auf Farbe, Größe und Gesamterscheinung geprüft wurde. Unvollkommenheiten direkt dem Innendienst melden, montieren Sie die Platte(n) nicht.



Stehen oder setzen Sie sich nicht auf die Platte.



Schützen Sie die Oberfläche der Platte während der Montage.



Unterstützen Sie dünne Arbeitsplatten immer und alle Arbeitsplatten bei schweren Geräten und schweren Spülbecken.



Auf keinen Fall sollte die Oberfläche erneut geschliffen oder poliert werden, um sichtbare Unterschiede im Glanzgrad zu vermeiden.

Diese Materialien sind erhältlich bei Dekker Zevenhuizen BV, Postfach 11, 2760 AA Zevenhuizen
Die Garantiebedingungen finden Sie unter www.dekkerzevenhuizen.de/garantie

DEKKER

MH.23.1.1